

# Voetgangersongevallen

SEH-bezoeken, ziekenhuisopnamen en doden



## Omvang problematiek

In 2022 waren er

**2.900**

SEH-bezoeken door een voetgangersongeval in het verkeer



### Voetgangersongeval in het verkeer

Een ongeval waarbij een voetganger en een rijdende verkeersdeelnemer op de openbare weg botsen



Slachtoffers zijn vaak tussen de **25 en 50 jaar** oud

In 2022 waren er

**19.900**

SEH-bezoeken door een enkelvoudig voetgangersongeval



### Enkelvoudig voetgangersongeval

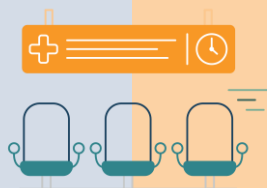
Een ongeval waarbij een voetganger botst tegen een obstakel, struikelt of valt



Slachtoffers zijn vaak **60 jaar of ouder**

## Ontwikkelingen over tijd

Het aantal SEH-bezoeken door ernstig letsel bleef **gelijk**<sup>1</sup>



Het aantal SEH-bezoeken door ernstig letsel bleef **gelijk** tot en met 2019, maar **daalde** de jaren erna, mogelijk door de COVID-19 pandemie<sup>1,2</sup>

Het aantal ziekenhuisopnamen bleef **gelijk**<sup>3</sup>



Het aantal ziekenhuisopnamen **steeg** licht de laatste jaren<sup>3</sup>

Het aantal mensen dat overleed na een voetgangersongeval **veranderde niet**<sup>1</sup>



Het aantal mensen dat overleed na een voetgangersongeval **verdrievoudigde**<sup>1</sup>

**Bron:** Ongevallen met voetgangers: Omvang, aard, oorzaken, gevolgen en risicofactoren. VeiligheidNL (2024).

<sup>1</sup> in de periode 2013 – 2022.

<sup>2</sup> Tijdens de COVID-19 periode daalde het aantal SEH-bezoeken voor ernstig letsel. Een mogelijke verklaring is dat door alle maatregelen er minder ongevallen plaatsvonden. Een andere reden kan zijn dat slachtoffers de SEH meden (ook voor ernstigere letsels). Onderzoek naar de periode na 2022 moet uitwijzen of het aantal SEH-bezoeken door een enkelvoudig voetgangersongeval weer terugkeert naar het niveau van vóór de COVID-19 pandemie.

<sup>3</sup> in de periode 2015 – 2022.